

ENTRANCE HANDLESET INSTALLATION INSTRUCTIONS

THIS INSTRUCTIONS IS PREPARED TO PROVIDE YOU INFORMATION ON HOW TO INSTALL YOUR LOCK PROPERLY. READ THESE INSTRUCTIONS CAREFULLY BEFORE ATTEMPTING TO INSTALL LOCK.

BEFORE PROCEEDING:
1. CHECK BACKSET OF YOUR LOCK
 BACKSET OF YOUR LOCK IS INDICATED ON PACKAGING BOX, 2-3/8" OR 2-3/4" SOME MODELS ARE SUPPLIED WITH ADJUSTABLE LATCH.
2. CHECK BACKSET OF YOUR DOOR
 BACKSET IS A DISTANCE MEASURED FROM DOOR

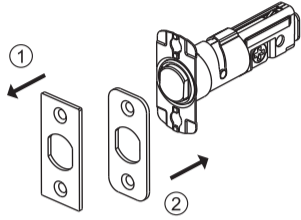
EDGE TO CENTER OF LOCK, EITHER 2-3/8" OR 2-3/4".
3. MATCH BACKSET OF YOUR LOCK WITH BACKSET OF YOUR DOOR
 MAKE SURE YOUR LOCK HAS SAME BACKSET SIZE AS YOUR DOOR. FOR LOCK SUPPLIED WITH ADJUST ABLE LATCH, YOU MAY ADJUST THE BACKSET IF NECESSARY ACCORDING TO INSTRUCTIONS BELOW.

TOOL REQUIRED FOR NEW INSTALLATION:
 · PHILLIPS HEAD SCREWDRIVER
 · 3/8" ELECTRIC POWER DRILL
 · 2-1/8", 1" AND 3/8" DRILL BITS
 · 1" CHISEL
 · HAMMER
TOOL REQUIRED FOR REPLACEMENT INSTALLATION:
 · PHILLIPS HEAD SCREWDRIVER

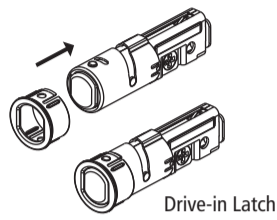
DEADBOLT AND LATCH ADJUSTMENT

ADJUSTABLE DEADBOLT

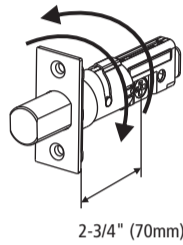
To change the deadbolt/latch faceplate:
 1. Use a flat-head screwdriver to separate the faceplate from backplate.
 2. Snap the selected faceplate onto backplate.



Drive-in installation :
 Make sure the round faceplate is properly aligned as illustrated and snap it to the deadbolt case.

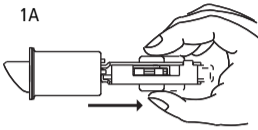


Deadbolt backset adjustment :
 Extend deadbolt and rotate the latch case as illustrated, for a 2-3/4" (70 mm) or reverse direction for 2-3/8" (60 mm).

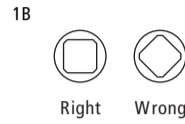


ADJUSTABLE SPRING LATCH FOR HANDLE

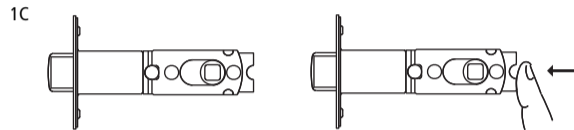
Backset is the distance from the door edge to the center of lock, either 2-3/8" or 2-3/4" (60mm or 70mm). Your latch backset was preset at the factory for 2-3/8" (60mm) backset.



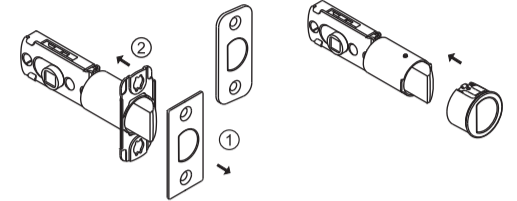
1A. If 2-3/4" (70mm) backset is required, pull spindle cam all the way to the right edge of adjusting hole.



1B. Be sure the 2-3/4" (70mm) cam hole is properly aligned.



1C. Your latch is now set for 2-3/4" (70mm) backset. To reset the latch to 2-3/8" (60mm) backset, push spindle cam to the left end of the adjusting hole.



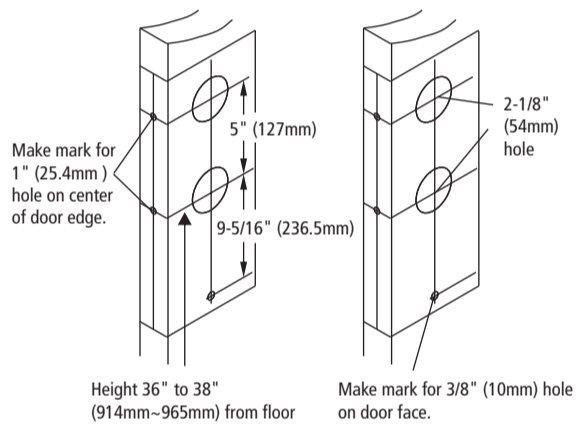
Latch face plate
 Determine which latch mounting method will be used and made necessary adjustments. No adjustment required for square latch face plate.

Change latch face :
 1. Use a flat screwdriver to separate the face plate.
 2. Snap selected face plate onto back plate.

Drive in faceplate installation
 Remove original faceplate. Align the round faceplate with the latch bolt and push it inside the latch bolt until you hear the catch click.

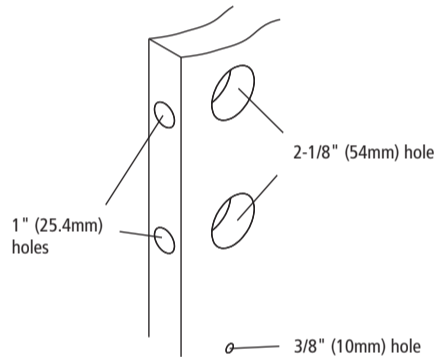
1. MARK DOOR

Use template enclosed to mark holes on door face.



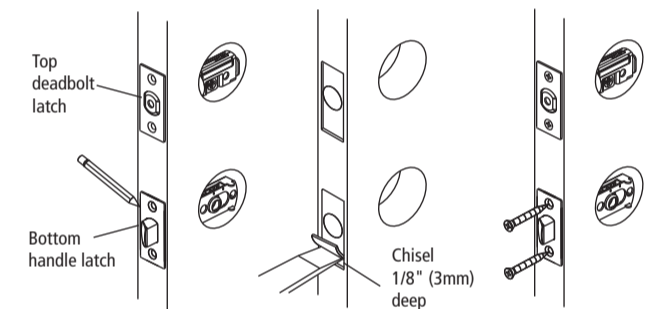
2. DRILL HOLES

a. Drill 2-1/8" (54mm) holes from both sides of door
 b. Drill 1" (25.4mm) holes in door edge for latch and deadbolt.
 c. Drill 3/8" (10mm) hole for exterior handle mounting screw
 d. To avoid splintering drill holes from both sides.



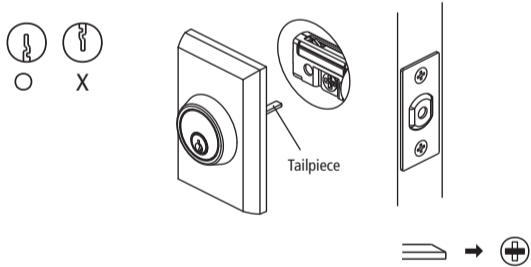
3. INSTALL LATCH AND DEADBOLT

a. Insert latch and deadbolt in holes, keeping parallel to edge of the door. Mark outline and remove latch and deadbolt.
 b. Chisel 5/32" (4mm) deep or until latch faceplate is flush with door edge.
 Note: Cut out must be parallel to edges of door
 c. Insert latch and deadbolt, then secure with wood screws.

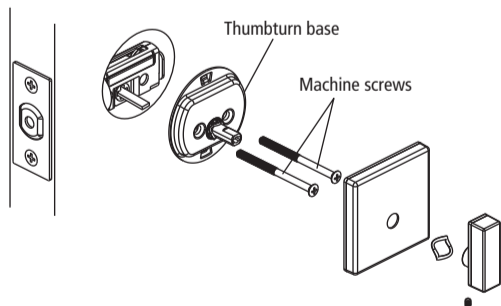


4. INSTALL CYLINDER DEADBOLT & THUMBTURN

a. Insert cylinder in decorative trim and press against door. Insert tailpiece horizontally through latch hole.

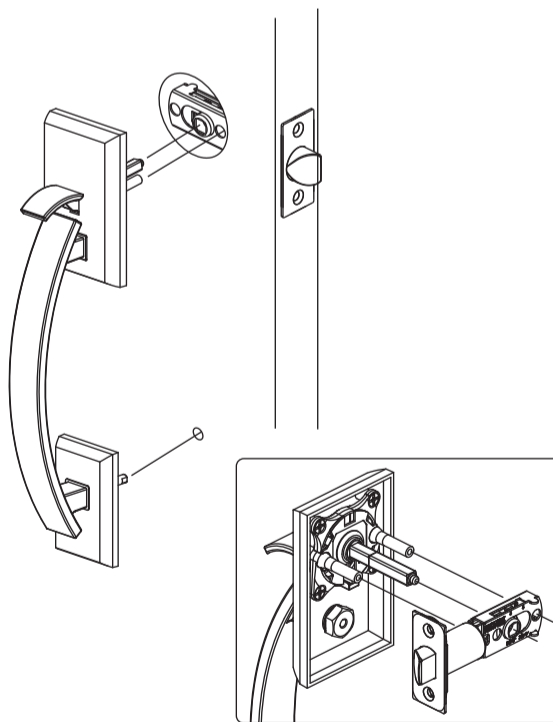


b. Slide inside thumbturn base onto tailpiece and secure with machine screws.
 c. Install cover then spring washer and thumbturn, use hex key to secure.



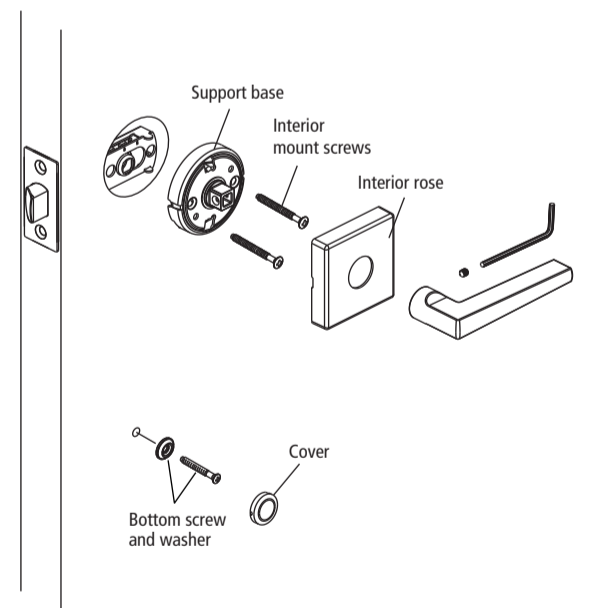
5. INSTALL EXTERIOR HANDLE

Place exterior handle with stems and square spindle into latch as shown. Press tightly against door face.



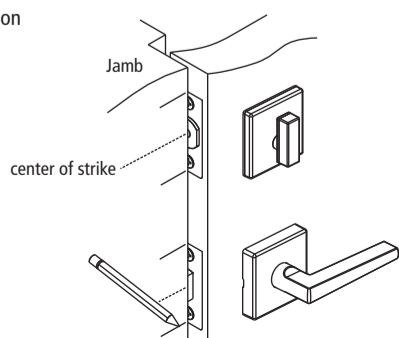
6. INSTALL INTERIOR MECHANISM

a. Place inside lever support base on the door's interior surface mating with the gripset's spindle. Secure with mounting screws as shown.
 b. Place interior rose over support base and install inside lever as shown. Secure lever with set screw.



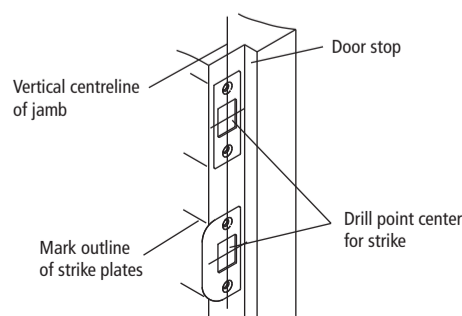
7. MARK DOOR FRAME

a. Close door until latch and deadbolt touch door jamb. Mark door jamb as shown with a pencil.
 b. Center the strike plates on the door jamb.



8. MARK OUTLINE OF STRIKES

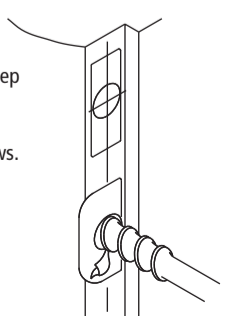
Measure one half of door thickness from door stop and vertically mark drill point center for strike. Place strikes in position and mark outline of strike plates.



9. DRILL HOLES AND INSTALL STRIKES

a. Drill 1" (25.4mm) hole in door jamb. Caution : to assure proper lockset function. Holes in door jamb must be drilled 1" (25.4mm) deep.

b. Chisel outline for strike plates 1/16" (1.6mm) deep or until plates are flush with door jamb.
 c. Install strikes plates and secure with wood screws.



INSTRUCTIONS POUR INSTALLATION DE POIGNÉE D'ENTRÉE

CES INSTRUCTIONS SONT DESTINÉ À VOUS FOURNIR DES INFORMATIONS SUR LA FAÇON D'INSTALLER CORRECTEMENT VOTRE SERRURE. LIRE ATTENTIVEMENT LES INSTRUCTIONS AVANT D'ESSAYER D'INSTALLER LA SERRURE.

AVANT DE PROCÉDER :

- VÉRIFIER L'ÉCARTEMENT DE LA SERRURE**
L'ÉCARTEMENT DE LA SERRURE EST INDIQUÉE SUR LA BOÎTE D'EMBALLAGE, 2-3/8" OU 2-3/4" CERTAINS MODÈLES SONT FOURNIS AVEC UN PÊNE RÉGLABLE.
- VÉRIFIER L'ÉCARTEMENT DE LA PORTE**
L'ÉCARTEMENT EST UNE DISTANCE MESURÉE À PARTIR DU BORD DE LA PORTE ET LE CENTRE DE LA SERRURE, SOIT 2-3/8" OU 2-3/4".

- L'ÉCARTEMENT DE LA SERRURE ET L'ÉCARTEMENT DE LA PORTE DOIVENT CORRESPONDRE**
S'ASSURER QUE L'ÉCARTEMENT DE LA SERRURE A LA MÊME DIMENSION QUE CELLE DE LA PORTE, POUR UNE SERRURE FOURNIE AVEC UN PÊNE RÉGLABLE, VOUS POUVEZ AJUSTER L'ÉCARTEMENT SI NÉCESSAIRE SELON LES INSTRUCTIONS CI-DESSOUS.

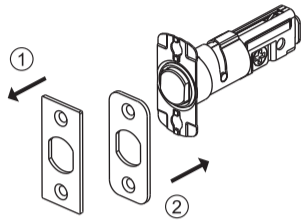
- OUTILS NÉCESSAIRE POUR UNE NOUVELLE INSTALLATION :**
- TOURNEVIS PHILLIPS
 - PERCEUSE ÉLECTRIQUE DE 3/8"
 - MÉCHES DE 2 1/8", 1" ET 3/8"
 - CISEAU DE 1"
 - MARTEAU
- OUTIL NÉCESSAIRE POUR L'INSTALLATION DE REMPLACEMENT :**
- TOURNEVIS PHILLIPS

RÉGLAGE DU PÊNE À RESSORT ET DU PÊNE DORMANT

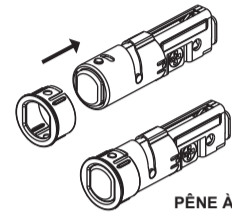
PÊNE DORMANT RÉGLABLE

Pour changer la tête du pêne dormant ou pêne à ressort :

- Utilisez un tournevis à tête plate pour séparer la plaque frontale de la plaque arrière.
- Clipper la façade sélectionnée sur la plaque arrière.



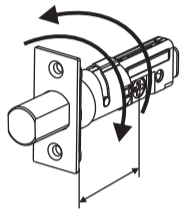
Installation du pêne à enfoncer :
S'assurer que la tête ronde est correctement alignée comme illustré et l'enclencher au boîtier du pêne dormant.



PÊNE À ENFONCER

Ajustement de l'écartement du pêne

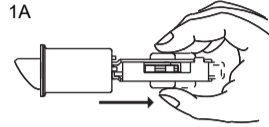
Déployez le pêne dormant et tournez le boîtier du loquet comme illustré, pour une ouverture de 2-3/4" (70 mm) ou dans le sens inverse pour une ouverture de 2-3/8" (60 mm).



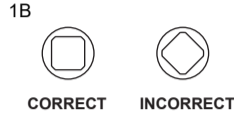
2-3/4" (70mm)

PÊNE À RESSORT RÉGLABLE POUR POIGNÉE

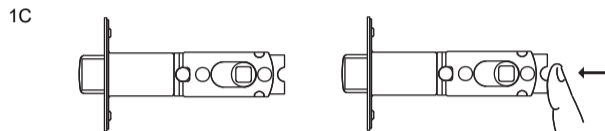
L'écartement entre le bord de la porte et le centre de la serrure doit être de 2-3/8" ou 2-3/4" (60mm ou 70mm). L'écartement du pêne est pré-réglé en usine pour un écartement de 2-3/8" (60 mm).



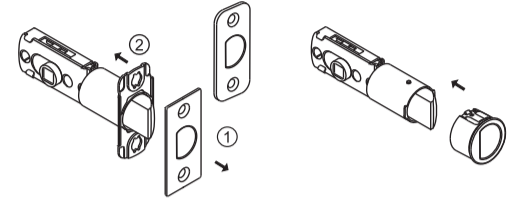
1A. Si l'écartement de 2-3/4" (70 mm) est nécessaire, tirez la came du mandrin jusqu'au bord droit du trou de réglage.



1B. Assurez-vous que le trou de la came de 2-3/4" (70mm) est correctement aligné.



1C. Le pêne est maintenant réglé pour un écartement de 2-3/4" (70mm). Remette le pêne à un écartement de 2-3/8" (60mm). Poussez la came du mandrin à l'extrémité gauche du trou de réglage.



Tête pour le pêne

Déterminer la tête qui sera utilisée et effectuer les ajustements nécessaires. Aucun réglage n'est nécessaire pour la tête carrée.

Pour changer la tête :

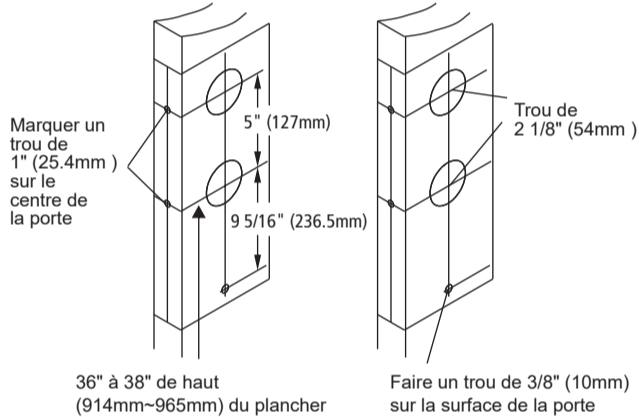
- Utilisez un tournevis à tête plate pour séparer la plaque frontale de la plaque arrière.
- Clipper la façade sélectionnée sur la plaque arrière.

Installation du pêne à enfoncer :

Retirer la tête d'origine. Aligner la tête ronde avec le boulon de verrouillage et pousser-la à l'intérieur du boulon de verrouillage jusqu'à ce que vous entendiez un dé clic.

1. MARQUER LA PORTE

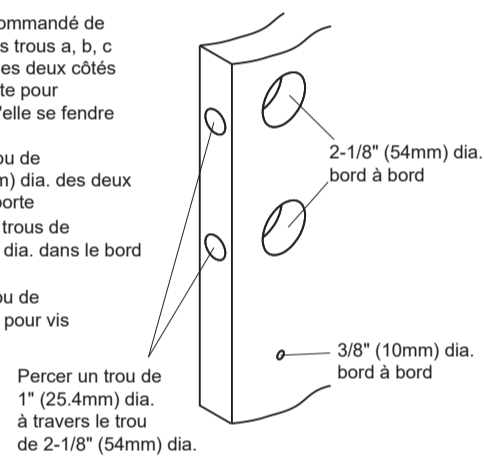
Utilisez le gabarit inclus pour marquer les trous sur la porte



2. PERCER LES TROUS

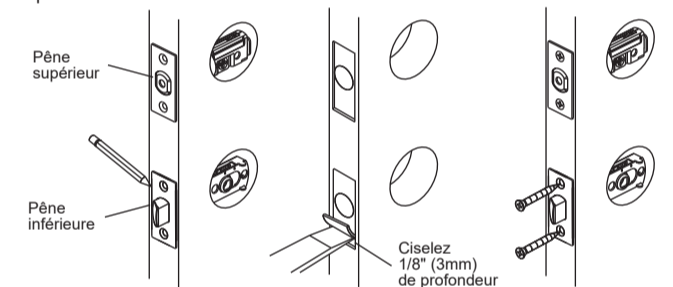
Note: Il est recommandé de percer les trous a, b, c à partir des deux côtés de la porte pour éviter qu'elle se fende

- Percer un trou de 2-1/8" (54mm) dia. des deux côtés de la porte
- Percer deux trous de 1" (25.4mm) dia. dans le bord de la porte
- Percer un trou de 3/8" (10mm) pour vis extérieur



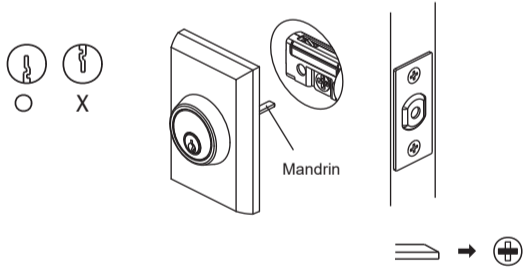
3. INSTALLEZ LE PÊNE À RESSORT ET LE PÊNE DORMANT

- Insérer le pêne dormant dans le trou du bord de la porte. marquer le contour de la tête et retirer le pêne.
- Ciselez 1/8" (3mm) de profondeur ou jusqu'à ce que la tête soit de niveau avec le bord de la porte. Note : Découpe doit être parallèle à la porte.
- Insérer le pêne dans le trou et serrer les vis à bois. Note : Assurez-vous que la flèche sur le pêne pointe vers le haut.
- Si l'installation du type à enfoncer est nécessaire, ne pas ciseler la découpe pour la tête.



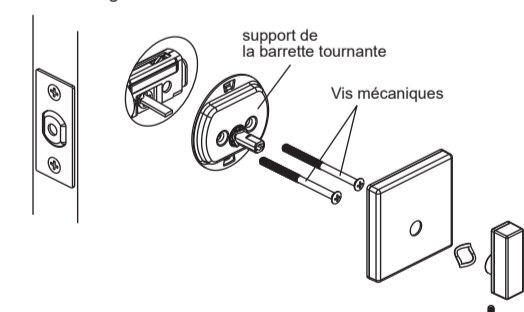
4. INSTALLEZ LA GARNITURE AU PÊNE DORMANT

- Insérer le cylindre dans la garniture décorative et l'appuyer contre la porte. Insérer le mandrin horizontalement à travers le trou du pêne. Assurez-vous que le trou de la clé est dans la bonne direction comme ci-dessous



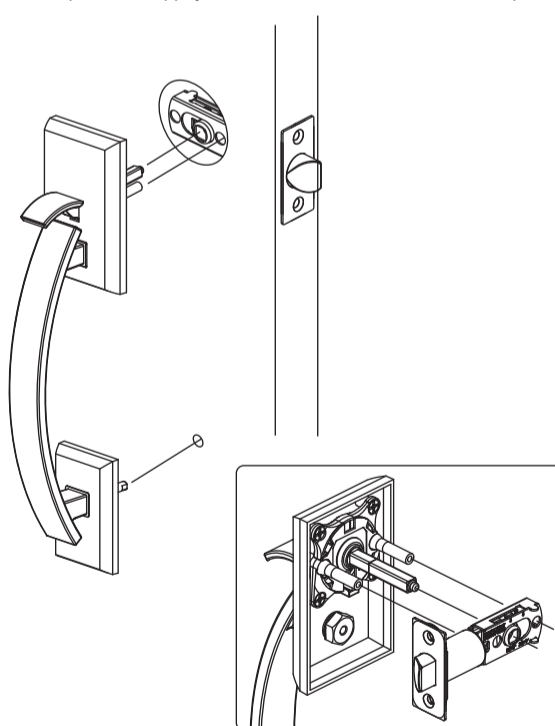
Installez le mécanisme intérieur

- Engager le support avec le mandrin du cylindre, serrer avec les vis
- Installer le couvercle, la rondelle à ressort et installer la barrette tournante avec clé hexagonale



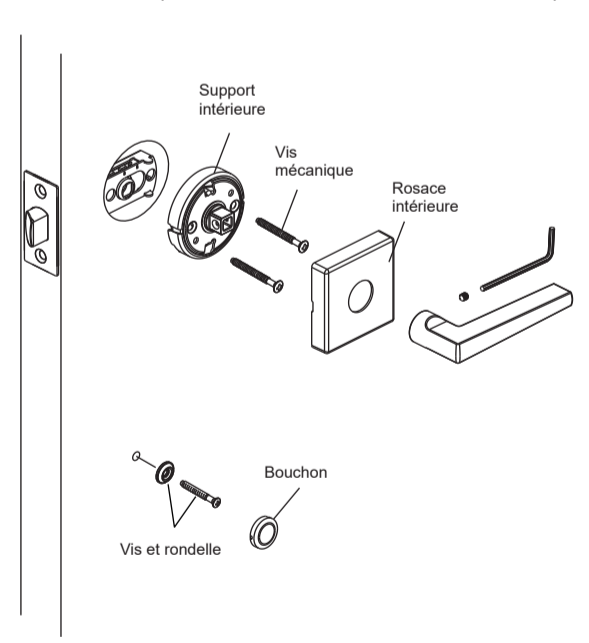
5. INSTALLEZ LA POIGNÉE EXTÉRIEURE

Insérez les tiges de la poignée extérieure vis-à-vis les trous du pêne et le trou de la porte tel qu'illustré. Appuyez fermement contre la surface de la porte.



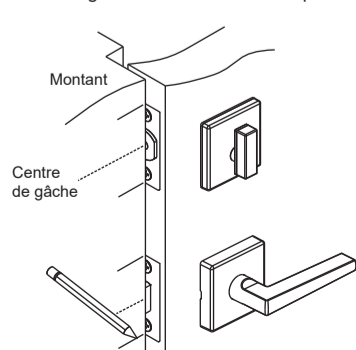
6. INSTALLEZ LE MÉCANISME INTÉRIEUR

- Placez le support intérieur sur la surface intérieure de la porte, qui s'accouple avec l'axe de la poignée. Fixer à l'aide de vis de montage comme indiqué sur l'illustration.
- Placez le couvercle de la rosace intérieure sur le support et installez le levier intérieur comme indiqué. Fixer le levier intérieure à l'aide de la vis de pression.



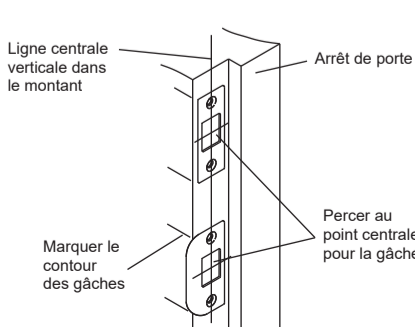
7. MARQUER LE CADRE ET LE CONTOUR DES GÂCHES

- Fermer la porte jusqu'à ce que le pêne dormant touche le cadre de porte. Marquer une ligne centrale horizontale le long de la tête du pêne.
- Centrer les têtes et les gâches sur le montant de porte.



8. MARQUER LE CADRE ET LE CONTOUR DES GÂCHES

- Mesurer la moitié de l'épaisseur de la porte à partir de l'arrêt de porte et marquer la ligne centrale verticale
- Placer les gâches en position, marquer le contour et enlever les gâches pour percer



9. PERFORER LES TROUS ET INSTALLEZ LES GÂCHES

- Percer un trou de 1" (25.4mm) de diamètre dans le cadre de la porte
Caution : Pour assurer un bon fonctionnement de la poignée, les trous dans le cadre de porte doit être percer à 1" (25.4mm) de profondeur
- Ciselez le contour des gâches 1/16" (1.5mm) de profondeur ou jusqu'à ce que la gâche soit de niveau avec le cadre de la porte
- Installer les gâches et serrer les vis à bois

