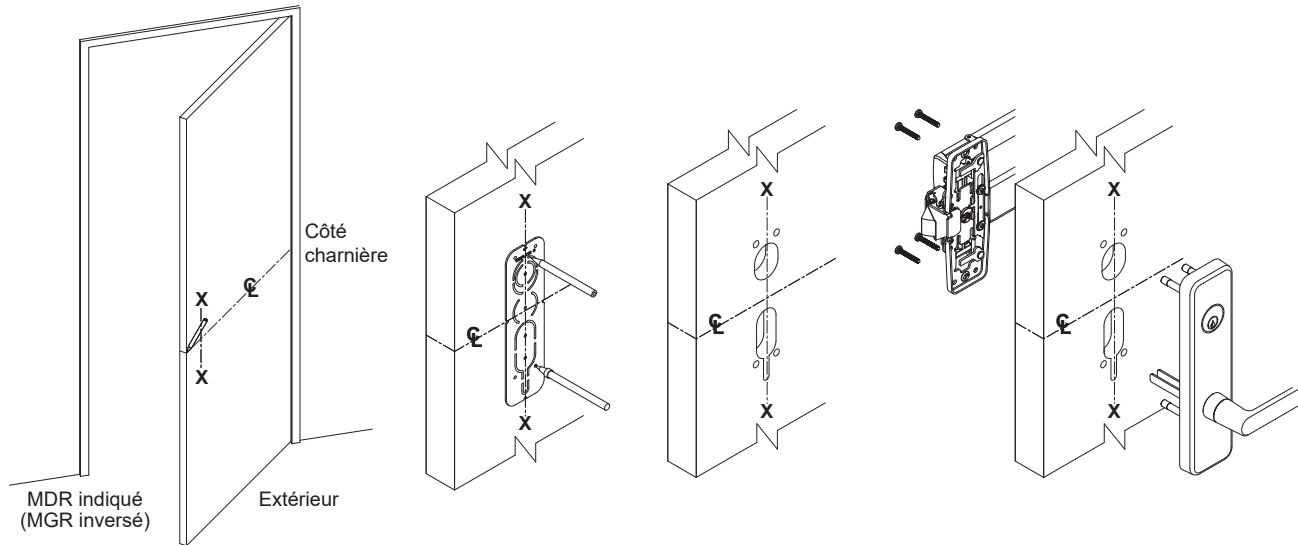


## 1. PRÉPARER LA PORTE POUR LE DISPOSITIF ET LA GARNITURE



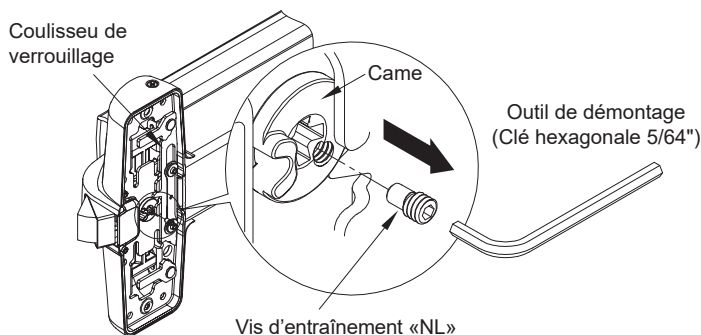
1. Préparez la porte pour le dispositif de sortie. Voir les instructions du dispositif de sortie pour les trous, l'écartement (ligne X-X) et les lignes centrales.
2. Transférez la ligne X-X de l'intérieur (dispositif de sortie) du côté de la porte vers l'extérieur (côté garniture) de la porte. Faites très attention si le bord de la porte est biseauté. Assurez-vous que la ligne X-X est parallèle au bord de la porte.

3. Repérez la ligne X-X et préparez les trous nécessaires avec le gabarit « C ».

**NOTE:** Voir le « TABLEAU D'APPLICATION DE GABARIT » à la dernière page pour les différentes fonctions de garniture.

4. Sélectionnez la fonction, déterminez le maniement (la main) de la garniture et assemblez la garniture. (Voir «COMMENT ASSEMBLER LA GARNITURE» et «INSTALLER LE CYLINDRE», p.3 et 4)

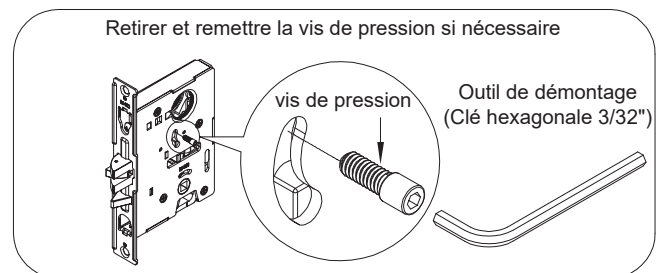
## 2. VÉRIFIER LA VIS D'ENTRAÎNEMENT «NL» ET LE COULISSEAU DE VERROUILLAGE



Assurez-vous que la vis d'entraînement «NL» est installée dans la came centrale du boîtier du dispositif de sortie avec le curseur de verrouillage du dispositif de sortie en position supérieure.

**NOTE :** Si le curseur de verrouillage n'est pas dans la bonne position (comme indiqué ci-dessus), retirez la vis «NL» pour déverrouiller la came et tournez-la avec un tournevis pour amener le curseur dans la bonne position, puis remettez et serrez la vis «NL».

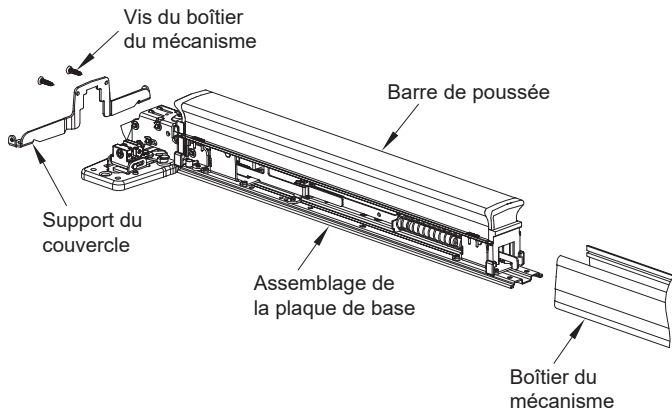
## 3. PRÉPARER LA SERRURE À MORTAISE SI NÉCESSAIRE



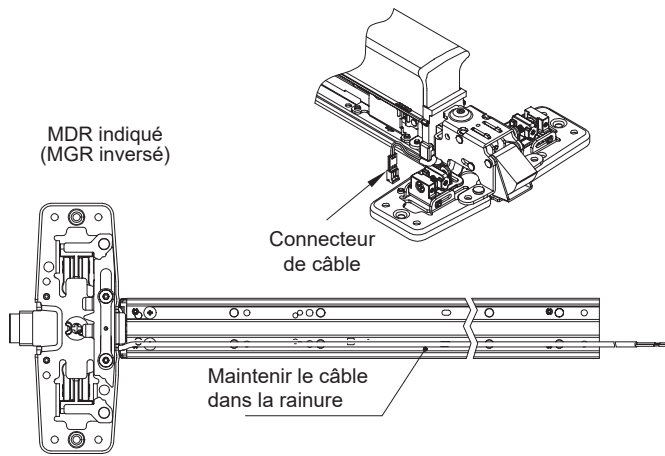
Pour les applications de dispositifs avec serrure mortaise, la vis de pression «NL» sera placée par défaut dans le côté de la fente longue de la serrure pour les opérations «Night Latch» (NL).

**NOTE :** La vis de pression est réglée en usine du côté de la fente longue pour les applications EO (Exit Only/ Sortie seulement), NL (Night Latch/ Pêne de nuit) et DT (Dummy Trim/ Garniture factice).

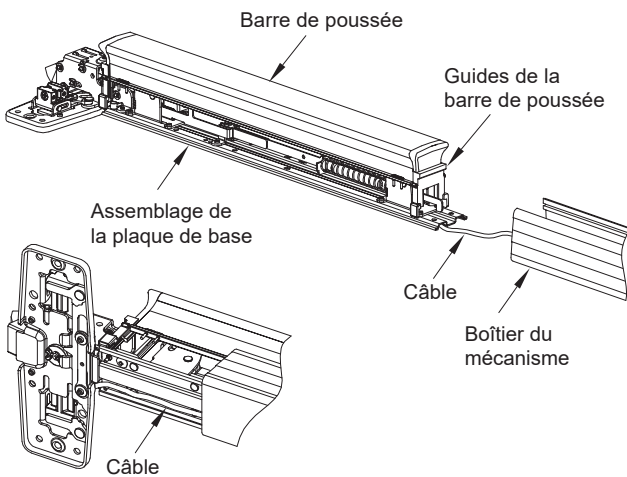
#### 4. ACHEMINER LE CÂBLE À TRAVERS LE DISPOSITIF DE SORTIE



1. Dévissez les vis du boîtier du mécanisme et retirez le support du couvercle.
2. Faites glisser le boîtier du mécanisme.



3. Faites passer le câble à travers l'assemblage de la plaque de base comme indiqué.
4. Placez le câble le long de la rainure située au bas de la plaque de base.

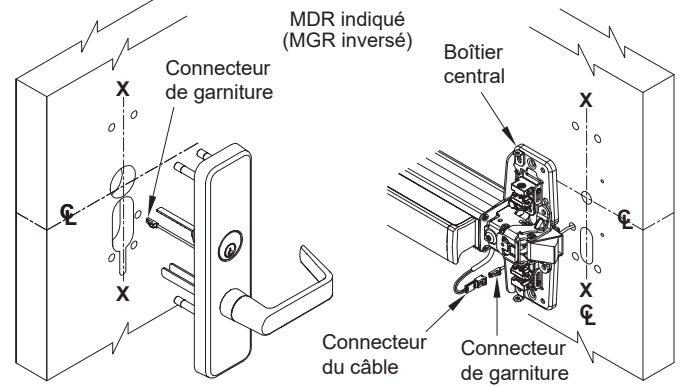


5. Remettez le boîtier du mécanisme en place en alignant les guides en plastique de la barre de poussée.
6. Remettez le support du couvercle en place et fixez-le avec les vis du boîtier.

**NOTE :** Faites attention au câble lorsque vous remettez le boîtier du mécanisme en place.

#### 5. ACHEMINER LE CÂBLE DE GARNITURE À TRAVERS LE DISPOSITIF DE SORTIE

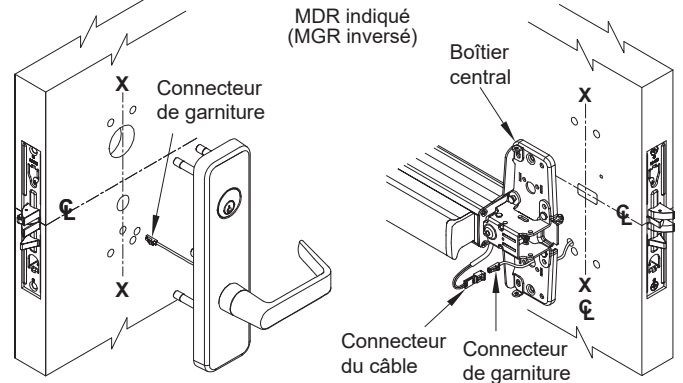
##### POUR DISPOSITIF À TIGE VERTICALE OU EN APPLIQUE



1. Faites passer le connecteur de garniture par le trou d'accès au fil dans la porte.
2. Faites passer le connecteur du câble par le trou du boîtier central.
3. Raccordez les connecteurs de garniture et de câble.

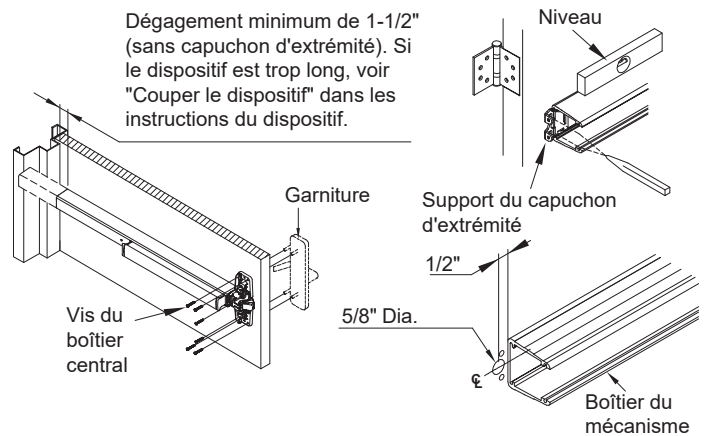
**NOTE :** Assurez-vous que les fils ne sont pas coincés ou emmêlés après l'installation.

##### POUR DISPOSITIF À SERRURE MORTAISE



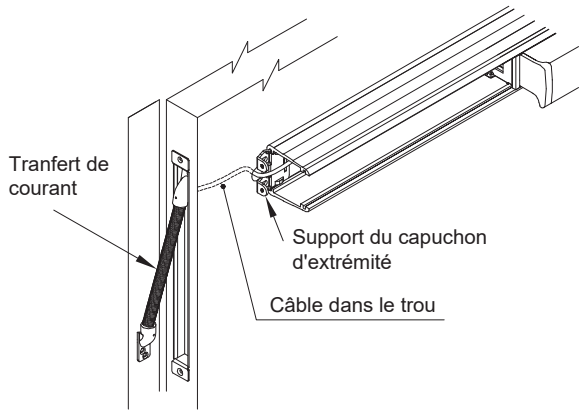
1. Installez la serrure mortaise (voir instructions pour la serrure).
2. Faites passer le connecteur de garniture par le trou d'accès au fil dans la porte.
3. Faites passer le connecteur du câble par le trou du boîtier central.
4. Raccordez les connecteurs de garniture et de câble.

#### 6. INSTALLER LA GARNITURE ET FIXER LE BOÎTIER CENTRAL DU DISPOSITIF SUR LA PORTE



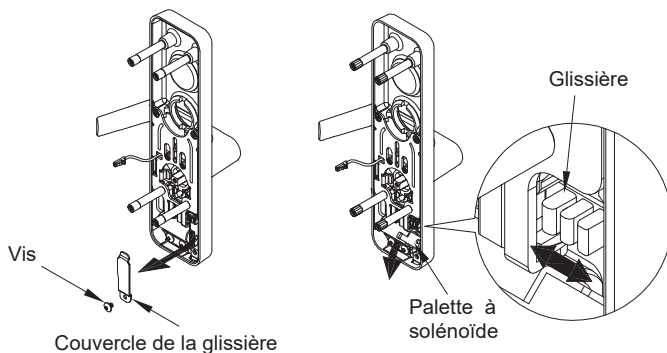
1. Fixez momentanément le dispositif et la garniture à la porte à l'aide de vis.
2. Insérer l'embout dans le dispositif de sortie contre le boîtier du mécanisme. Mettre le dispositif à niveau, puis marquer et percer deux (2) trous pour les vis du support.
3. Marquez et percez un trou de 5/8" pour le passage des fils.

## 7. INSTALLER LE SUPPORT DU CAPUCHON ET FAIRE PASSER LE CÂBLAGE PAR LE TRANSFERT DE COURANT



1. Faites glisser le câble dans le trou. Voir section précédente.
2. Utiliser le transfert de puissance pour guider le câblage du dispositif de sortie au cadre de la porte. Voir les instructions de transfert de puissance.
3. Insérer la plaque de recouvrement, glisser le clip anti-cliquetis en position (à 2" de l'extrémité) et fixer le capuchon d'extrémité avec deux vis de capuchon d'extrémité. Voir les instructions du dispositif de sortie.

## COMMENT CHANGER LA FONCTION DE LA GARNITURE



1. Retirez le couvercle du curseur et la vis.
2. Faites pivoter la palette pour la sortir de la glissière.
3. Déplacez le glisseur vers l'intérieur ou l'extérieur pour choisir entre les fonctions FS (panne sécuritaire) et FSE (panne sécurisée).

**NOTE :** Le produit est livré en configuration panne sécuritaire (FS).

## VÉRIFIER LA FONCTION

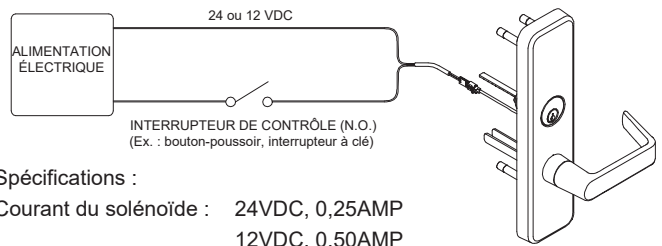
FS (Panne sécuritaire / déverrouillée)

1. Mettez sous tension la garniture de la serrure.
2. Pour déverrouiller la garniture, débranchez-la de la source d'alimentation ou actionnez l'interrupteur de contrôle.
3. Si le cylindre à clé est présent, vérifiez le fonctionnement de la clé outrepasse (NL) lorsque le dispositif est connecté à la source d'alimentation.  
L'utilisation de la clé déverrouille la porte sans qu'il soit nécessaire de tourner le levier ; le dispositif se verrouille après le retrait de la clé.

FSE (Panne sécurisée / verrouillée)

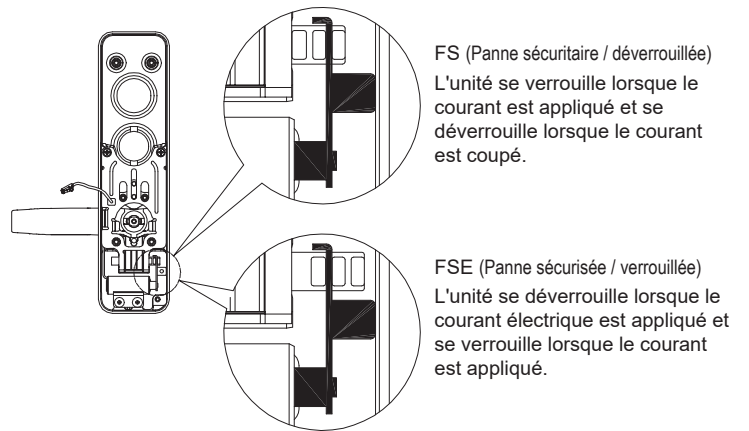
1. Mettez sous tension pour déverrouiller la garniture.
2. Pour verrouiller la garniture, débranchez-la de la source d'alimentation ou actionnez l'interrupteur de contrôle.
3. Si le cylindre à clé est présent, vérifiez le fonctionnement de la clé outrepasse (NL) lorsque le dispositif est connecté à la source d'alimentation.  
L'utilisation de la clé déverrouille la porte sans qu'il soit nécessaire de tourner le levier ; le dispositif se verrouille après le retrait de la clé.

## 8. CÂBLAGE DE BASE



Spécifications :  
 Courant du solénoïde : 24VDC, 0,25AMP  
 12VDC, 0,50AMP

Pour la connexion du câblage d'alimentation, deux fils non polarisés sont appliqués, dont l'un est directement relié à la source d'alimentation, tandis que l'autre est attaché à un dispositif de contrôle (lecteur de cartes, clavier, bouton-poussoir, etc.) relié à la source d'alimentation.



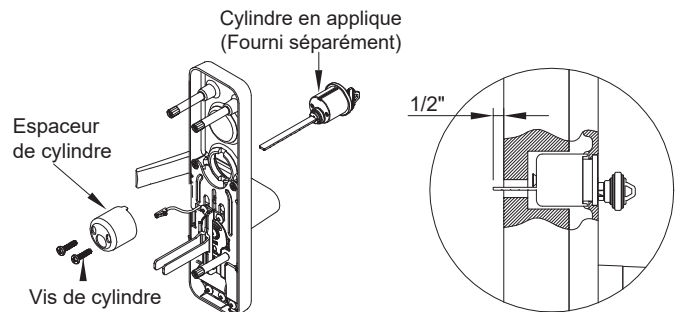
FS (Panne sécuritaire / déverrouillée)  
 L'unité se verrouille lorsque le courant est appliqué et se déverrouille lorsque le courant est coupé.

FSE (Panne sécurisée / verrouillée)  
 L'unité se déverrouille lorsque le courant électrique est appliqué et se verrouille lorsque le courant est appliqué.

4. Faites pivoter la palette jusqu'à sa position originale.
5. Réinstallez le couvercle du glisseur et les vis.

## INSTALLER LE CYLINDRE

### POUR CYLINDRE EN APPLIQUE

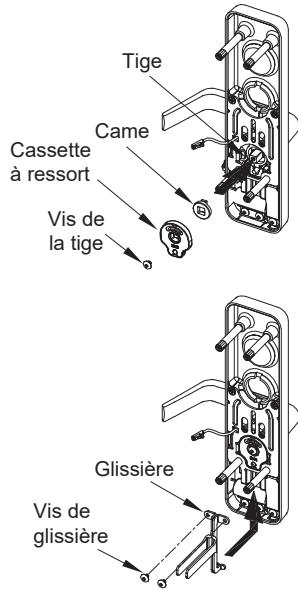


1. Montez l'espaceur de cylindre et fixez-le à la garniture extérieure avec deux (2) vis de cylindre.
2. Assurez-vous que le cordier dépasse de 1/2" de la face intérieure de la porte.

**NOTE :** Coupez le cordier si nécessaire pour assurer une extension de 1/2".

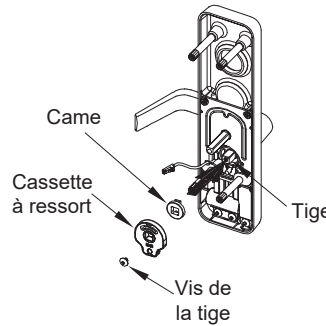
# COMMENT ASSEMBLER LA GARNITURE

## POUR UN LEVIER FONCTIONNEL



1. Déterminez la main du levier. (MDR indiqué, MGR inversé)
2. Insérez la came sur la tige.
3. Insérez la cassette à ressort et s'assurez que la direction de la cassette correspond à la direction du levier.
4. Tournez le levier pour vérifier le fonctionnement, serrez la vis de la tige.
5. Installez la glissière en insérant les languettes dans le guide sous le mécanisme.
6. Fixez les vis de glissière avec les pièces mobiles du mécanisme.

## POUR SERRURE MORTAISE



1. Déterminez la main du levier. (MDR indiqué, MGR inversé)
2. Insérez la came sur la tige.
3. Insérez la cassette à ressort et s'assurez que la direction de la cassette correspond à la direction du levier.
4. Tournez le levier pour vérifier le fonctionnement, serrez la vis de la tige.

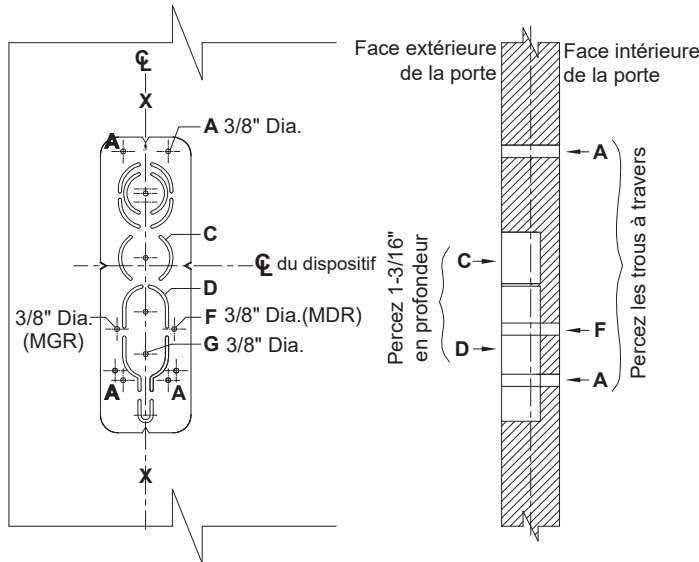
# PRÉPARATION DE PORTE POUR DX1ETE



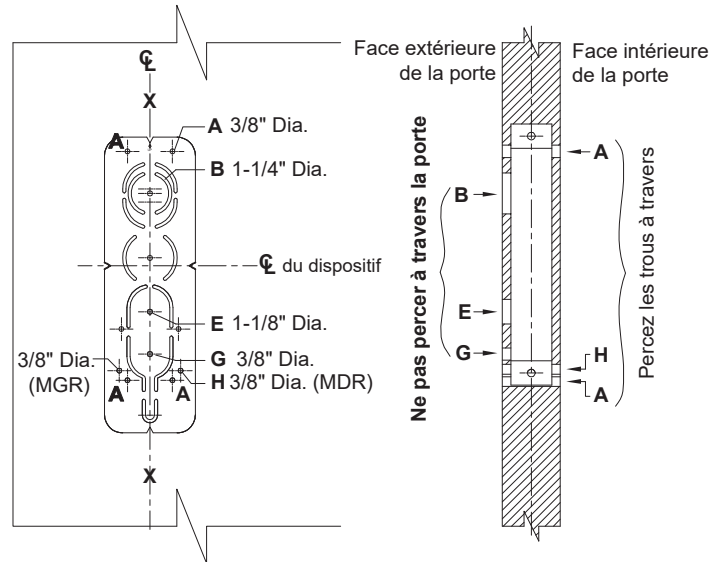
### RÉFÉRENCE POUR LA PRÉPARATION DE LA PORTE UNIQUEMENT

Utilisez le gabarit en plastique pour les installations sur le chantier. Utilisez les documents de préparation de la porte pour la préparation de la porte ou du cadre en atelier. Nous recommandons d'utiliser des échantillons pour vérifier la préparation avant la fabrication de la porte ou du cadre.

## POUR DISPOSITIF À TIGE VERTICALE OU EN APPLIQUE



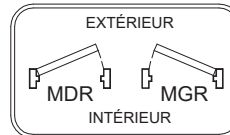
## POUR DISPOSITIF À SERRURE MORTAISE



## TABLEAU D'APPLICATION DU GABARIT

TYPE DE DISPOSITIF	EN APPLIQUE / TIGE VERTICALE		SERRURE MORTAISE	
ILLUSTRATION DE LA DÉCOUPE				
GARNITURE	ETE09R	ETE14R	ETE09M	ETE14M
PRÉPARATION	A+C+D+F+G	A+D+F+G	A+B+E+G+H	A+E+G+H

NOTE: MDR illustré  
MGR inversé



### Référence pour la préparation de la porte uniquement

- Veuillez utiliser le gabarit en plastique fourni pour les installations sur le chantier
- Utilisez les documents de préparation de la porte pour la préparation en atelier de la porte ou du cadre. Consultez la préparation des portes pour plus de détails.
- Nous recommandons d'utiliser des échantillons pour vérifier la préparation avant la fabrication de la porte ou du cadre.
- N'EST PAS RESPONSABLE de tout dommage physique ou matériel dû à une préparation ou une installation incorrecte ou inadéquate.



Vérifiez la version du document avant de l'utiliser. Nous recommandons d'utiliser des échantillons pour vérifier la préparation avant la fabrication des portes et des cadres.